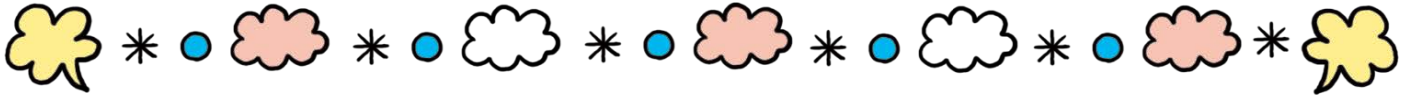




# 2月のほけんだより



2月3日は節分です。子どもたちの「鬼は外！ 福は内！」の元気な豆まきの声が聞こえてきます。子どもたちの中にあるウイルスや細菌が全て体の外に出ていきますように。そして成長とともに子どもたちが丈夫で健康な体になるように祈っています。



## コンコンッ！ 咳のかぜ、引いていませんか？

寒さが深まり、あちこちから咳が聞こえてきます。乾燥が原因の咳もありますが、ウイルス性のものは飛沫感染によって広がっていきます。咳エチケットを守り、咳が出ている時はマスクを着用しましょう。

### おうちでのケア



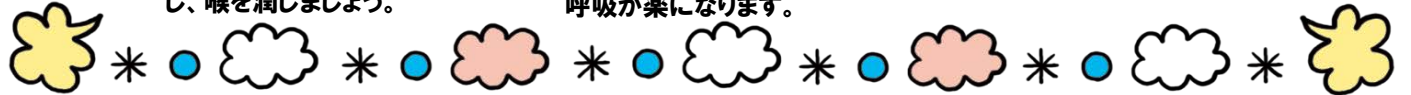
洗濯物を干したり、加湿器をつけたりして、湿度を調節し、喉を潤しましょう。



咳がひどい時は、背中の下に枕やクッションを置くなどして上半身を高くしましょう。呼吸が楽になります。



麦茶や白湯など、刺激のない飲み物で水分補給をこまめに行いましょう。



## 1月の感染症罹患状況

インフルエンザ B 型: 7 名

伝染性紅班(リンゴ病): 2 名



インフルエンザ		かぜ
インフルエンザウイルス	原因	細菌、ウイルス
冬から春に多い	時期	一年を通して
全身症状	病気の始まり	鼻水、くしゃみ
39～40℃	熱	37～38℃くらい
大流行することも	伝染	多くの人にうつらない
手足や腰に強く出る	関節痛	ほとんどない
肺炎、気管支炎、インフルエンザ脳症など	合併症	安静を守ればひどくならない

インフルエンザは、発症し 5 日を過ぎて、かつ、熱が下がってから 3 日を過ぎるまでは、園はお休みします



## しもやけ・あかぎれ

手を濡れたままにしておくと、しもやけやあかぎれになることがあります。ハンカチを携帯する習慣を付け、手洗後はしっかりと水分を拭き取りましょう。就寝時はハンドクリームを塗った後にサイズの合う手袋とくつ下を身に着けることも予防につながります。毎日お風呂でよく温まり、ビタミン E を含む食品をしっかりととりましょう。にら、かぼちゃ、ほうれん草、卵、マーガリンなどがお勧めです。

